



beschikking **ONTWERP**

**Directoraat-generaal
Mobiliteit**

Directie
Wegen en Verkeersveiligheid
Bureau Sanering
Verkeerslawaaï

Steinhagenseweg 2d
Postbus 97
3440 AB WOERDEN
T 0348 - 487 450

Contactpersoon

Dhr. W. Soede

T 0348 - 487 450
bsv@meursgeluid.nl

Projectnummer

547.055.00

Datum	15 april 2021
Nummer	IENW/BSK-2021/108987
Betreft	Ontwerpbesluit verlaging geluidproductieplafonds op referentiepunten
Project	N200 Amsterdam
Bijlage(n)	3

Met dit ontwerpbesluit reageer ik op het verzoek van 6 april 2021 van de gemeente Amsterdam om de geluidproductieplafonds te verlagen op referentiepunten langs de N200 gelegen tussen de A10 en de Suikerfabriek.

ONTWERPBESLUIT VERLAGEN GELUIDPRODUCTIEPLAFONDS

Artikel 1 (Verlaging geluidproductieplafonds)

Gelet op artikel 11.28, vierde lid, van de Wet milieubeheer besluit ik tot verlaging van geluidproductieplafonds op referentiepunten gelegen langs de N200, tussen de A10 en de Suikerfabriek. De geluidproductieplafonds worden verlaagd, zoals opgenomen in bijlage 1 bij dit besluit. Als gevolg van uitstralingseffecten worden tevens geluidproductieplafonds verlaagd op enige referentiepunten langs de A10 en de A5. Een indicatieve weergave van de ligging van de referentiepunten en de kilometrering van de betrokken wegen is opgenomen in bijlage 2 bij dit besluit.

Artikel 2 (Maatregelen)

Ik heb bij mijn besluit op grond van artikel 11.28, vierde lid, van de Wet milieubeheer de maatregelen in aanmerking genomen zoals opgenomen in bijlage 3 bij dit besluit. Op grond van artikel 11.28, vijfde lid, van de Wet milieubeheer is artikel 11.29 van de Wet milieubeheer bij de behandeling van de aanvraag niet van toepassing.

WETTELIJK KADER

Ingevolge artikel 11.28, vierde lid, van de Wet milieubeheer kan de minister op verzoek van burgemeester en wethouders van een gemeente een geluidproductieplafond verlagen, indien de gemeente voornemens is een maatregel te treffen of te bekostigen dan wel een maatregel heeft getroffen of bekostigd die de geluidsbelasting vanwege een weg of spoorweg vermindert.

Artikel 11.30, tweede lid, van de Wet milieubeheer stelt dat de geluidsbelastingen op geluidsgevoelige objecten die voortvloeien uit het te wijzigen plafond in principe niet hoger mogen zijn dan de geluidsbelastingen op die objecten die voortvloeien uit het bestaande geluidproductieplafond.

Het tweede lid is niet van toepassing indien de geluidsbelasting na de wijziging van het geluidproductieplafond niet hoger is dan de voorkeurswaarde (derde lid). Een geluidsbelasting op of onder de voorkeurswaarde geldt altijd als aanvaardbaar.

De procedure voor wijziging van een geluidproductieplafond is vastgelegd in paragraaf 11.3.3.2 van de Wet milieubeheer. In artikel 11.31 van de Wet milieubeheer worden regels gesteld omtrent de bevoegdheid om een verzoek tot wijziging van geluidproductieplafonds in te dienen. Een verzoek tot wijziging van een geluidproductieplafond kan worden ingediend door de beheerder van de betreffende weg of door burgemeester en wethouders van de gemeente waarin de desbetreffende referentiepunten zijn gelegen, of waartoe gronden behoren die zijn gelegen langs de betreffende weg.

Artikel 11.32 van de Wet milieubeheer bepaalt dat de wijziging van een geluidproductieplafond wordt voorbereid met de uniforme openbare voorbereidingsprocedure (afdeling 3.4 van de Algemene wet bestuursrecht), waarbij eenieder een zienswijze op het ontwerpbesluit mag indienen.

Artikel 11.33 van de Wet milieubeheer stelt voorwaarden aan het akoestisch onderzoek dat aan de aanvraag ten grondslag ligt. In artikel 11.35 van de Wet milieubeheer staat dat in het besluit tot wijziging van de geluidproductieplafonds wordt aangegeven welke maatregelen in aanmerking worden genomen. In artikel 11.36 van de Wet milieubeheer staan regels met betrekking tot de inwerkingtreding en de zorgplicht voor de naleving van het besluit tot wijziging van de geluidproductieplafonds. In artikel 11.37 van de Wet milieubeheer staat welke colleges van burgemeester en wethouders van welke gemeenten een afschrift van het besluit ontvangen.

In artikel 35 van het Besluit geluid milieubeheer staat beschreven waar een verzoek tot wijziging van een geluidproductieplafond aan moet voldoen.

PROCEDUREEL

Op 6 april 2021 ontving ik het verzoek van de gemeente Amsterdam om de geluidproductieplafonds op de referentiepunten, gelegen langs de N200 tussen de A10 en de Suikerfabriek te verlagen.

Het verzoek voldoet aan de eisen, gesteld in artikel 35, eerste lid, van het Besluit geluid milieubeheer.

OVERWEGINGEN TEN AANZIEN VAN HET PROJECT

De N200 is in 2018 en 2019 gerenoveerd. Daarbij is het karakter van de weg gewijzigd van een rijksweg naar een meer stedelijke weg. Daartoe zijn de maximumsnelheden verlaagd van 100 naar 80 en van 70 naar 50 km/uur en is de inrichting van de weg aangepast in lijn met deze snelheidsverlagingen. De verwachting is dat hierdoor een groter deel van het verkeer de alternatieve route via de A5 Westrandweg zal nemen en het verkeersaanbod op de N200 zal afnemen.

Directoraat-generaal Mobiliteit

Directie
Wegen en Verkeersveiligheid
Bureau Sanering
Verkeerslawaaï

Datum

15 april 2021

Kenmerk

IenW/BSK-2021/108987

De renovatie hield verder in dat het aanwezige wegdek (ZOAB) is vervangen door een ander type wegdek (SMA-Gelders Mengsel). Dit type wegdek levert bij de nieuwe, lagere snelheden een iets betere geluidreductie op. Bij de renovatie zijn de aanwezige geluidschermen weer teruggeplaatst.

**Directoraat-generaal
Mobiliteit**
Directie
Wegen en Verkeersveiligheid
Bureau Sanering
Verkeerslawaaï

In verband met deze wijzigingen aan de weg heeft de gemeente Amsterdam verzocht om de geluidproductieplafonds te verlagen, met als doel de geluidssituatie voor omwonenden te verbeteren en de mogelijkheden voor woningbouw langs de N200 te verruimen. De aanvraag is gedaan met instemming van Rijkswaterstaat.

Datum
15 april 2021
Kenmerk
IenW/BSK-2021/108987

Akoestisch onderzoek

Ik kan instemmen met de resultaten opgenomen in de memo 'Resultaten akoestisch onderzoek op referentiepunten N200, A10 tot Suikerfabriek', gedateerd op 1 april 2021, welke ten grondslag ligt aan het verzoek tot verlaging van geluidproductieplafonds. Ik heb het akoestisch onderzoek getoetst op een aantal uitgangspunten.

Uitgangspunten akoestisch onderzoek referentiepunten

Voor de berekeningen van de verlaagde geluidproductieplafonds is gebruik gemaakt van de geluidregisterdataset van 8 augustus 2019, aangepast naar de projectsituatie zoals hierna beschreven. In genoemde geluidregisterdataset hebben zich sindsdien geen wijzigingen voorgedaan, waarmee deze gegevens dus voldoende recent zijn. Voor de berekening van de projectsituatie zijn deze gegevens aangepast door de met de renovatie van de N200 uitgevoerde maatregelen als brongegevens in het register op te nemen. De voor de renovatie al bestaande geluidschermen zijn na renovatie teruggeplaatst en zijn in het register gehandhaafd.

Voor de verkeersprognose voor de projectsituatie is uitgegaan van de in 2017 aanwezige verkeersintensiteiten. De verwachting is dat als gevolg van de renovatie de verkeersintensiteit na 2017 lager zal zijn dan in 2017 en vervolgens tot 2040 geleidelijk zal stijgen tot het niveau van 2017. Om echter te voorkomen dat er door onverwachte groei van het verkeer een nalevingsknelpunt ontstaat met ongewenste kapitaalvernietiging tot gevolg, heeft de gemeente Amsterdam, met instemming van Rijkswaterstaat, 1 dB extra geluidruimte aangevraagd. Ik kan met deze handelwijze instemmen, te meer omdat na 10 jaar beoordeeld zal worden of de geluidproductieplafonds eventueel verder verlaagd kunnen worden.

Onderzoek op woningniveau

Aangezien de maatregelen leiden tot een verlaging van de geluidproductieplafonds is geen onderzoek op woningniveau uitgevoerd. Ik kan hiermee instemmen.

Cumulatie

Onderzoek naar cumulatie van het geluidniveau is eveneens niet van toepassing omdat de uitgevoerde maatregelen leiden tot een verlaging van de geluidniveaus.

Sanering

Omdat het betrokken wegvak van de N200 nog niet is gesaneerd, zou op grond van artikel 11.42, eerste lid, van de Wet milieubeheer de sanering gekoppeld aan de wijziging van de geluidproductieplafonds moeten plaats vinden, tenzij er sprake is van een situatie als bedoeld in de laatste volzin van het eerste lid van artikel 11.42. Dat laatste is het geval. De bedoelde situatie is uitgewerkt in artikel 36a van het Besluit geluid milieubeheer (Bgm).

Op grond van artikel 36a van het Bgm is gekoppelde sanering niet van toepassing omdat aan alle drie de randvoorwaarden in dat artikel wordt voldaan. De voorwaarden zijn dat (1) dat als gevolg van de wijziging van de geluidproductieplafonds geen (nieuwe) saneringsobjecten ontstaan en (2) de geluidsbelasting bij volledig benut plafond op bestaande saneringsobjecten niet toeneemt. Aan deze voorwaarden wordt voldaan omdat er sprake is van een verlaging van de geluidproductieplafonds. Ook aan de derde voorwaarde wordt voldaan omdat het gekoppeld uitvoeren van de sanering geen aanmerkelijk voordeel oplevert (3).

**Directoraat-generaal
Mobiliteit**
Directie
Wegen en Verkeersveiligheid
Bureau Sanering
Verkeerslawaaï

Datum
15 april 2021

Kenmerk
IenW/BSK-2021/108987

De sanering van het wegvak is opgenomen in het saneringsplan West-Nederland Noord 3. Het ontwerpbesluit tot vaststelling van dit saneringsplan zal worden bekendgemaakt tegelijkertijd met onderhavig ontwerpbesluit. In het saneringsplan is uitgegaan van de situatie na renovatie van de N200 en de geluidsproductieplafonds zoals deze worden gewijzigd met dit ontwerpbesluit.

TEN SLOTTE

Een afschrift van dit ontwerpbesluit wordt gezonden aan Rijkswaterstaat West-Nederland Noord.

DE MINISTER VAN INFRASTRUCTUUR EN WATERSTAAT,
voor deze:
Het hoofd van het Bureau Sanering Verkeerslawaaï,

ir. W. Soede

Bijlagen

Bij dit besluit horen drie bijlagen:

1. Overzicht met de te wijzigen geluidproductieplafonds.
2. Kilometrering van de betrokken wegvakken en kaarten waarop de ligging van de referentiepunten is weergegeven
3. Overzicht van de in aanmerking genomen maatregelen.

Inzien stukken

Het ontwerpbesluit tot verlaging van geluidproductieplafonds en het daaraan ten grondslag liggende akoestisch onderzoek ligt vanaf de dag na bekendmaking in de Staatscourant zes weken ter inzage bij het Bureau Sanering Verkeerslawaaai, Steinhagenseweg 2d, 3446 GP, te Woerden. De stukken kunnen ook worden ingezien en gedownload via www.bureausaneringverkeerslawaaai.nl/rijksinfrastructuur/bekendmakingen.

Zienswijze

Op grond van artikel 3:15, eerste lid, van de Algemene wet bestuursrecht en artikel 11.32 van de Wet milieubeheer kan een ieder, gedurende de periode dat de stukken ter inzage liggen, schriftelijk of mondeling een zienswijze over dit ontwerpbesluit naar voren brengen.

- Een schriftelijke zienswijze moet worden gericht aan de minister van Infrastructuur en Waterstaat, p/a Bureau Sanering Verkeerslawaaai, Postbus 97, 3440 AB Woerden en zijn voorzien van naam, adres, woonplaats, e-mailadres en telefoonnummer.
- Voor het indienen van een mondelinge zienswijze dient u ook contact op te nemen met Bureau Sanering Verkeerslawaaai, tel: 0348 - 487 450. Het indienen van een mondelinge zienswijze kan alleen op afspraak.

**Directoraat-generaal
Mobiliteit**

Directie
Wegen en Verkeersveiligheid
Bureau Sanering
Verkeerslawaaai

Datum

15 april 2021

Kenmerk

IenW/BSK-2021/108987



BIJLAGE 1

Deze bijlage behoort bij artikel 1 van het ontwerpbesluit van de minister van Infrastructuur en Waterstaat, d.d. 15 april 2021, met kenmerk IenW/BSK-2021/108987.

Op de hieronder vermelde referentiepunten, gelegen langs de N200 tussen km -0,2 en km 6,4, de A10, tussen km 25,5 en km 26,8 en de A5, tussen km 10,9 en km 17,7, is ingevolge artikel 11.28, vierde lid, van de Wet milieubeheer de daarbij genoemde waarde vastgesteld als verlaagd geluidproductieplafond.

**Directoraat-generaal
Mobiliteit**
Directie
Wegen en Verkeersveiligheid
Bureau Sanering
Verkeerslawaaï

Datum
15 april 2021

Kenmerk
IenW/BSK-2021/108987

Referentie- punt	Coördinaten		Geldend GPP [dB]	Vast te stellen GPP [dB]	Verschil [dB]
	X	Y			
15422	111885,44	488578,59	62,4	62,3	-0,1
15423	111985,23	488572,08	62,4	62,3	-0,1
15424	112085,12	488568,50	62,8	62,5	-0,3
15425	112185,13	488568,70	63,5	62,7	-0,8
15426	112283,47	488570,07	64,4	61,4	-3,0
15427	112383,47	488571,01	65,5	61,6	-3,9
15428	113283,52	488580,89	66,5	62,2	-4,3
15429	113383,52	488582,09	64,7	60,7	-4,0
15430	113483,52	488583,29	65,2	61,3	-3,9
15431	113583,53	488584,50	65,3	61,2	-4,1
15432	113683,53	488585,70	65,0	61,0	-4,0
15433	113783,53	488586,90	64,9	61,3	-3,6
15434	113883,54	488588,10	65,3	61,7	-3,6
15435	113983,54	488589,31	61,2	58,0	-3,2
15436	114083,55	488590,16	59,7	57,2	-2,5
15437	114183,56	488590,94	59,0	56,6	-2,4
15438	114283,56	488591,72	58,6	56,5	-2,1
15439	114383,57	488592,51	58,6	56,4	-2,2
15440	114483,58	488593,29	58,1	55,7	-2,4
15441	114583,58	488594,92	59,2	57,5	-1,7
15442	114683,57	488596,85	59,8	58,0	-1,8
15443	114783,57	488597,91	64,6	60,9	-3,7
15444	114883,43	488598,61	65,9	61,2	-4,7
15445	114982,48	488600,12	64,2	61,1	-3,1
15446	115082,72	488595,23	63,1	60,5	-2,6
15447	115182,71	488595,71	64,5	61,9	-2,6
15448	115283,87	488595,49	64,6	61,6	-3,0
15449	115381,75	488601,47	64,4	61,6	-2,8
15450	115481,81	488605,77	62,4	60,0	-2,4
15451	115581,89	488605,79	59,5	57,9	-1,6
15452	115681,90	488607,04	59,5	57,8	-1,7
15453	115781,90	488608,26	59,4	57,9	-1,5
15454	115881,90	488609,50	58,9	58,2	-0,7
15455	115981,91	488610,73	62,7	61,0	-1,7
15456	116081,88	488609,80	64,2	61,7	-2,5
15457	116181,30	488599,03	63,5	60,9	-2,6
15458	116281,23	488595,50	63,0	60,1	-2,9
15459	116381,13	488599,66	64,0	59,9	-4,1

Referentie- punt	Coördinaten		Geldend GPP [dB]	Vast te stellen GPP [dB]	Verschil [dB]
	X	Y			
15460	116480,72	488608,40	64,8	60,2	-4,6
15461	116580,42	488615,22	64,6	60,6	-4,0
15462	116680,41	488617,04	64,1	60,5	-3,6
15463	116780,41	488618,86	64,1	60,5	-3,6
15464	116880,40	488620,69	64,4	60,5	-3,9
15465	116980,40	488622,58	64,9	60,6	-4,3
15466	117080,39	488624,49	64,8	60,6	-4,2
15467	117180,38	488626,39	64,2	60,6	-3,6
15468	117277,02	488629,13	64,8	61,0	-3,8
15469	117371,10	488631,56	64,8	61,0	-3,8
15470	117466,05	488632,80	64,3	61,2	-3,1
15471	117558,51	488636,28	64,1	61,5	-2,6
15472	117958,46	488001,30	62,3	62,2	-0,1
15473	117931,09	487905,57	61,9	61,8	-0,1
16755	117585,80	488750,90	64,2	61,0	-3,2
16756	117490,01	488750,75	64,3	60,7	-3,6
16757	117397,55	488748,09	64,8	60,7	-4,1
16758	117302,64	488745,07	64,9	60,6	-4,3
16759	117206,84	488744,28	64,5	60,5	-4,0
16760	117111,04	488742,64	64,6	60,3	-4,3
16761	117016,91	488741,00	64,8	60,2	-4,6
16762	116922,78	488739,60	64,3	60,1	-4,2
16763	116829,48	488738,31	64,1	60,3	-3,8
16764	116729,49	488737,01	63,8	60,2	-3,6
16765	116629,50	488735,73	64,1	60,3	-3,8
16766	116529,50	488734,45	64,6	60,4	-4,2
16767	116429,54	488732,28	64,4	60,3	-4,1
16768	116329,57	488731,03	63,6	60,0	-3,6
16769	116229,59	488730,93	63,5	60,5	-3,0
16770	116129,59	488730,01	64,2	61,4	-2,8
16771	116029,60	488729,08	64,2	61,9	-2,3
16772	115929,60	488728,17	64,9	63,0	-1,9
16773	115829,60	488727,24	65,1	63,0	-2,1
16774	115729,61	488726,26	65,5	63,0	-2,5
16775	115629,61	488724,99	65,8	63,3	-2,5
16776	115529,62	488723,71	65,2	62,6	-2,6
16777	115429,63	488722,41	64,7	61,8	-2,9
16778	115329,65	488720,16	64,7	61,5	-3,2
16779	115229,67	488718,83	64,4	61,2	-3,2
16780	115129,68	488718,04	63,5	60,5	-3,0
16781	115029,69	488716,75	63,9	61,1	-2,8
16782	114929,70	488715,65	65,3	61,3	-4,0
16783	114829,71	488714,45	65,3	61,3	-4,0
16784	114729,71	488713,23	65,8	62,6	-3,2
16785	114629,72	488712,02	66,2	63,1	-3,1
16786	114529,73	488710,80	66,9	63,0	-3,9
16787	114429,73	488709,80	67,4	63,2	-4,2
16788	114329,73	488708,86	67,2	63,2	-4,0
16789	114229,74	488707,95	67,2	63,1	-4,1
16790	114129,74	488707,00	67,4	63,2	-4,2
16791	114029,74	488706,09	67,2	63,1	-4,1
16792	113929,75	488705,17	66,0	62,3	-3,7

**Directoraat-generaal
Mobiliteit**
Directie
Wegen en Verkeersveiligheid
Bureau Sanering
Verkeerslawaaï

Datum
15 april 2021

Kenmerk
IenW/BSK-2021/108987

Referentie- punt	Coördinaten		Geldend GPP [dB]	Vast te stellen GPP [dB]	Verschil [dB]
	X	Y			
16793	113829,75	488704,22	65,0	61,8	-3,2
16794	113729,76	488703,22	65,0	61,3	-3,7
16795	113629,76	488701,89	65,0	61,1	-3,9
16796	113529,77	488700,55	65,3	61,5	-3,8
16797	113429,78	488699,22	65,9	62,1	-3,8
16798	113329,79	488697,88	66,2	62,2	-4,0
16799	113229,80	488696,54	66,4	62,3	-4,1
16800	112429,84	488687,94	66,1	62,3	-3,8
16801	112329,84	488686,94	65,5	62,1	-3,4
16802	112229,85	488685,99	64,2	62,5	-1,7
16803	112129,86	488685,01	63,6	63,2	-0,4
16804	112029,88	488685,77	63,4	63,2	-0,2
16805	111930,05	488691,53	63,2	63,1	-0,1
16806	111830,21	488697,17	61,5	61,4	-0,1
16807	111739,85	488718,31	62,6	62,5	-0,1
16809	111578,96	488814,75	63,6	63,5	-0,1
23021	118100,36	487930,38	63,0	62,9	-0,1
29332	116059,48	489555,64	62,3	62,2	-0,1
29362	113458,75	489668,91	68,7	68,6	-0,1
29368	112984,59	489314,25	68,9	68,8	-0,1
29373	112787,30	488859,97	67,7	67,6	-0,1
29374	112775,58	488760,81	67,7	67,4	-0,3
29375	112723,91	488690,79	68,5	66,6	-1,9
29376	112623,91	488689,82	66,4	63,6	-2,8
29377	112523,90	488688,84	66,0	62,8	-3,2
29378	112572,93	488573,51	65,7	62,6	-3,1
29379	112669,59	488573,62	66,5	63,9	-2,6
29380	112765,88	488573,97	67,5	65,5	-2,0
29381	112768,64	488463,91	64,6	64,2	-0,4
29382	112767,45	488363,91	63,9	63,7	-0,2
29383	112766,26	488263,90	60,4	60,1	-0,3
29384	112765,08	488163,90	57,0	56,6	-0,4
29385	112758,50	488064,17	55,3	55,0	-0,3
29386	112745,04	487965,13	55,4	55,1	-0,3
29387	112722,69	487867,77	55,4	55,2	-0,2
29388	112696,51	487771,25	54,9	54,7	-0,2
29389	112663,70	487676,90	54,7	54,6	-0,1
29390	112621,97	487586,15	55,1	55,0	-0,1
34845	112730,04	487539,55	59,9	59,8	-0,1
34847	112804,06	487724,97	54,3	54,1	-0,2
34848	112832,35	487820,89	55,8	55,6	-0,2
34849	112854,51	487918,18	54,2	53,9	-0,3
34850	112869,59	488017,05	55,6	55,2	-0,4
34851	112879,57	488116,35	56,4	56,0	-0,4
34852	112881,41	488216,34	58,9	58,6	-0,3
34853	112883,26	488316,34	62,8	62,5	-0,3
34854	112885,10	488416,33	64,1	63,8	-0,3
34855	112886,95	488516,32	64,6	63,6	-1,0
34856	112946,23	488576,82	66,5	63,3	-3,2
34857	113046,23	488577,95	66,0	62,3	-3,7
34858	113146,24	488579,07	66,0	61,8	-4,2
34859	117751,11	488637,77	64,0	61,2	-2,8

**Directoraat-generaal
Mobiliteit**
Directie
Wegen en Verkeersveiligheid
Bureau Sanering
Verkeerslawaaï

Datum
15 april 2021

Kenmerk
IenW/BSK-2021/108987

Referentie- punt	Coördinaten		Geldend GPP [dB]	Vast te stellen GPP [dB]	Verskil [dB]
	X	Y			
34860	117846,92	488637,39	64,9	62,7	-2,2
34861	117942,33	488628,72	66,5	65,5	-1,0
34862	117971,67	488536,84	63,8	63,5	-0,3
34863	117985,45	488437,78	60,7	60,5	-0,2
34865	117993,91	488238,54	64,8	64,7	-0,1
34866	117985,36	488139,08	58,5	58,4	-0,1
34872	118155,24	488589,27	55,2	55,0	-0,2
34873	118156,24	488688,74	57,2	56,5	-0,7
34874	118119,29	488779,85	55,2	54,8	-0,4
34875	118118,63	488879,86	53,2	53,1	-0,1
34876	118117,96	488979,86	52,3	52,2	-0,1
34877	118117,30	489079,87	52,5	52,4	-0,1
35795	112891,86	488737,86	66,2	65,3	-0,9
35796	112903,39	488837,11	65,4	65,1	-0,3
35797	112925,18	488934,65	65,3	65,1	-0,2
35798	112957,88	489029,11	64,8	64,7	-0,1
35799	113000,56	489119,48	65,7	65,6	-0,1
35801	113112,76	489284,52	66,3	66,2	-0,1
35807	113585,63	489470,11	62,1	62,0	-0,1
35808	113685,64	489469,63	61,2	61,1	-0,1
35809	113785,41	489473,17	60,9	60,8	-0,1
35810	113869,29	489523,44	62,3	62,2	-0,1
35815	114329,38	489614,77	63,1	63,0	-0,1
35816	114429,40	489614,09	63,1	63,0	-0,1
35822	114971,91	489473,09	61,8	61,7	-0,1
35824	115169,85	489457,57	61,7	61,6	-0,1
35826	115273,40	489590,89	66,4	66,3	-0,1
35828	115470,19	489558,40	64,8	64,7	-0,1
35833	115957,72	489448,84	65,1	65,0	-0,1
35834	116057,03	489437,66	65,6	65,5	-0,1
35839	116556,89	489427,37	63,9	63,8	-0,1
35840	116656,90	489427,59	60,6	60,5	-0,1
35841	116756,91	489427,69	59,6	59,5	-0,1
35842	116856,93	489427,18	59,5	59,4	-0,1
35843	116956,94	489426,30	60,0	59,9	-0,1
35845	117156,94	489423,37	59,8	59,7	-0,1
35846	117256,95	489424,37	59,2	59,1	-0,1
35847	117356,66	489430,84	59,5	59,4	-0,1
35861	117985,89	489049,20	69,5	69,4	-0,1
35862	117988,28	488949,21	69,2	69,1	-0,1
35863	117990,81	488849,23	68,9	68,8	-0,1
35864	117965,73	488759,74	67,9	67,3	-0,6
35865	117871,38	488753,50	65,8	63,8	-2,0
35866	117775,56	488753,50	64,8	62,0	-2,8
35867	113166,21	488695,70	66,5	62,5	-4,0
35868	113066,21	488694,35	66,7	63,2	-3,5
35869	112966,20	488693,14	67,3	64,4	-2,9
59661	117655,02	488637,31	63,2	60,7	-2,5
59662	117681,81	488752,00	64,1	61,0	-3,1
59663	112478,82	488573,11	66,0	62,3	-3,7

**Directoraat-generaal
Mobiliteit**
Directie
Wegen en Verkeersveiligheid
Bureau Sanering
Verkeerslawaaï

Datum
15 april 2021

Kenmerk
IenW/BSK-2021/108987

Ter waarmerking:

DE MINISTER VAN INFRASTRUCTUUR EN WATERSTAAT,
voor deze:
Het hoofd van het Bureau Sanering Verkeerslawaaï,

**Directoraat-generaal
Mobiliteit**

Directie
Wegen en Verkeersveiligheid
Bureau Sanering
Verkeerslawaaï

Datum

15 april 2021

Kenmerk

IenW/BSK-2021/108987

ir. W. Soede



BIJLAGE 2

Deze bijlage behoort bij artikel 1 van het ontwerpbesluit van de minister van Infrastructuur en Waterstaat, d.d. 15 april 2021, IenW/BSK-2021/108987.

De gewijzigde referentiepunten liggen langs de volgende wegvakken:

- N200 tussen km -0,2 en km 6,4;
- A10, tussen km 25,5 en km 26,8;
- A5, tussen km 10,9 en km 17,7.

De ligging van de referentiepunten is weergegeven op de hiernavolgende 5 kaartbladen.

Ter waarmerking:

DE MINISTER VAN INFRASTRUCTUUR EN WATERSTAAT,
voor deze:
Het hoofd van het Bureau Sanering Verkeerslawaaai,

ir. W. Soede

**Directoraat-generaal
Mobiliteit**

Directie
Wegen en Verkeersveiligheid
Bureau Sanering
Verkeerslawaaai

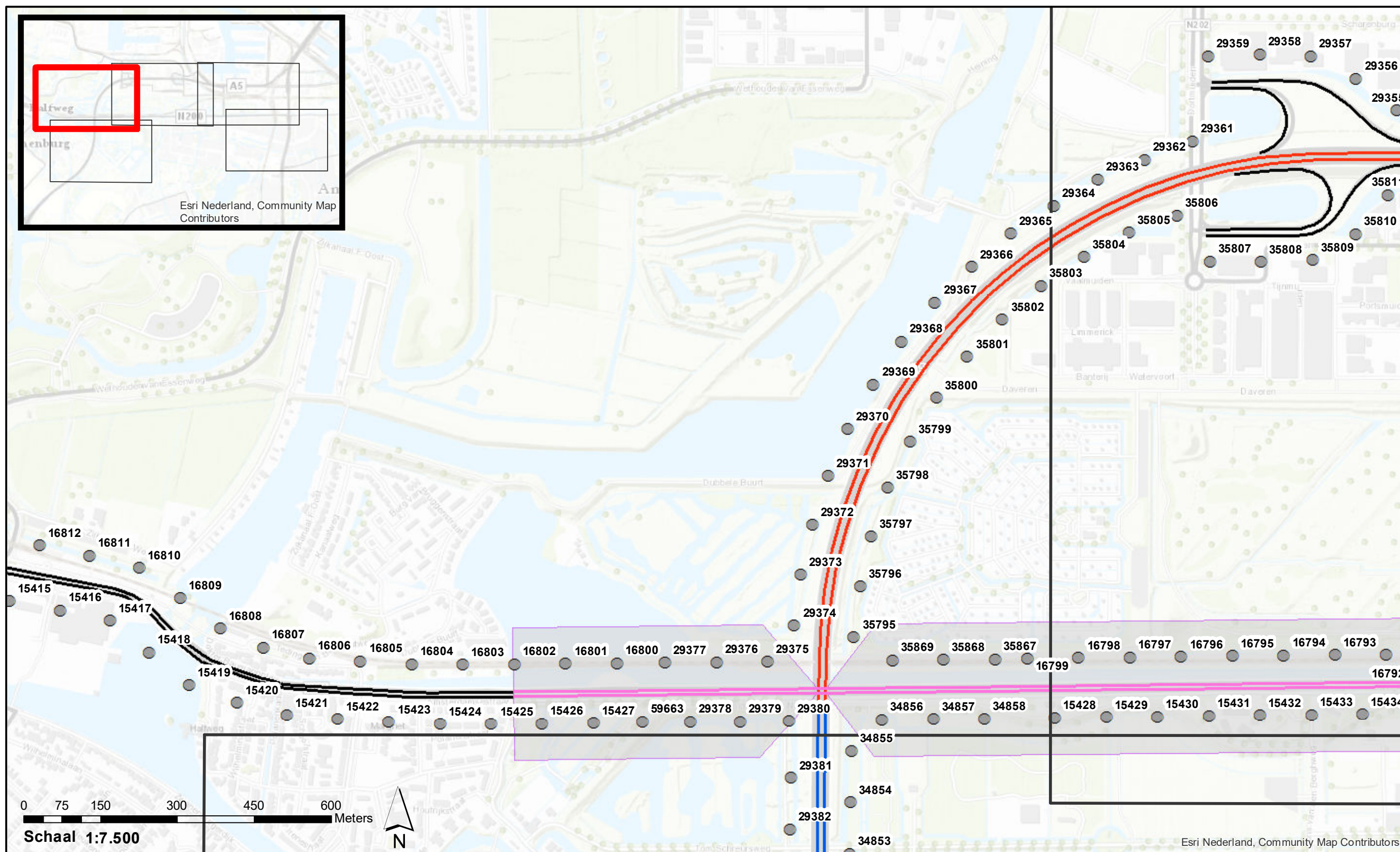
Datum

15 april 2021

Kenmerk

IenW/BSK-2021/108987

GPP_Step3_1-1 : Wegdektypes, ligging referentiepunten en inpassingsgrenzen project



Wegdektypes Stap 3

- DAB
- ZOAB
- 2LZOAB
- DGD-A

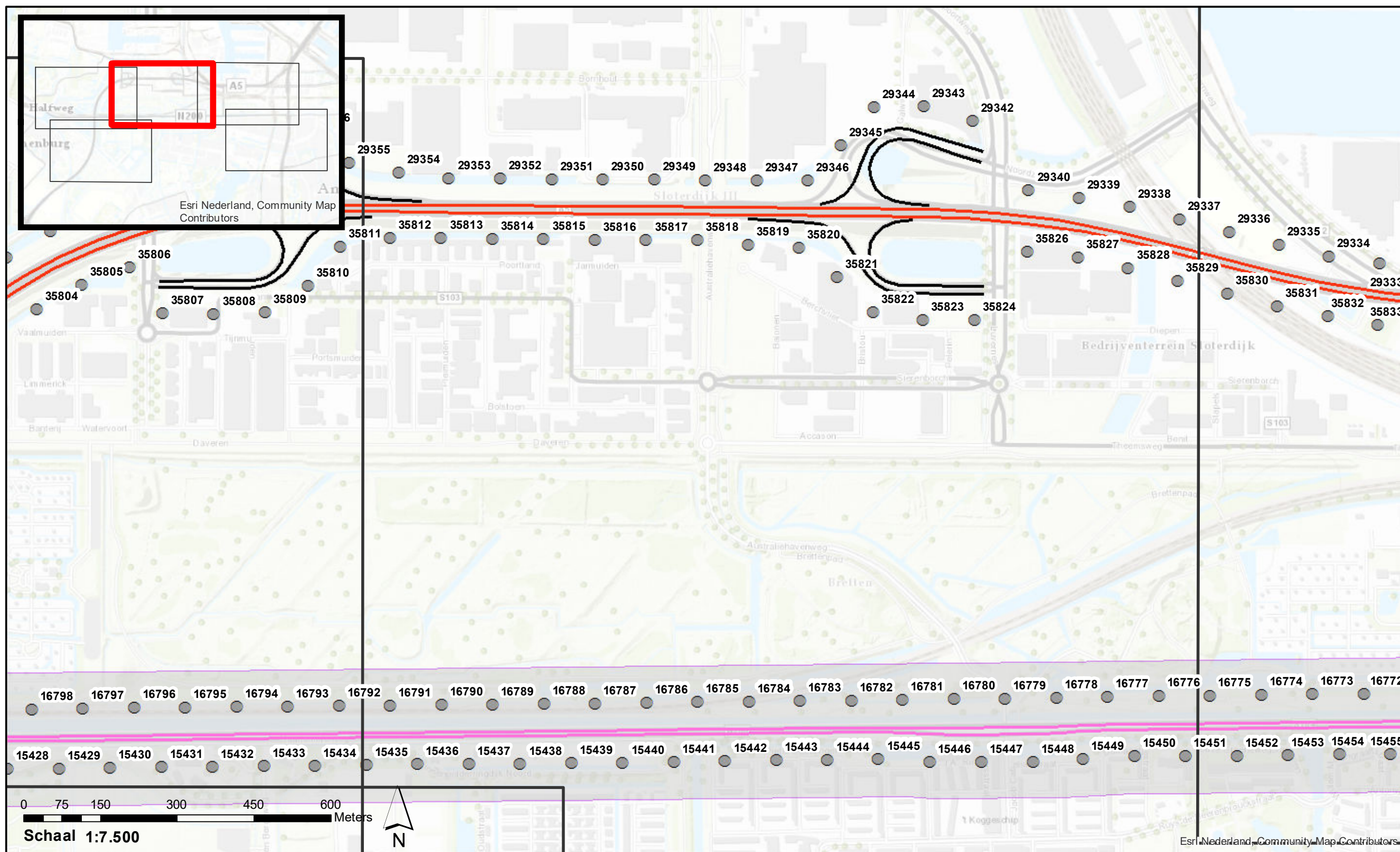
● Referentiepunten

□ Inpassingsgrenzen project in register

Akoestisch onderzoek op referentiepunten N200 A10 tot Suikerfabriek

Pagina 1 van 5

GPP_Step3_1-2 : Wegdektypes, ligging referentiepunten en inpassingsgrenzen project



Wegdektypes Stap 3

- DAB
- ZOAB
- DGD-A

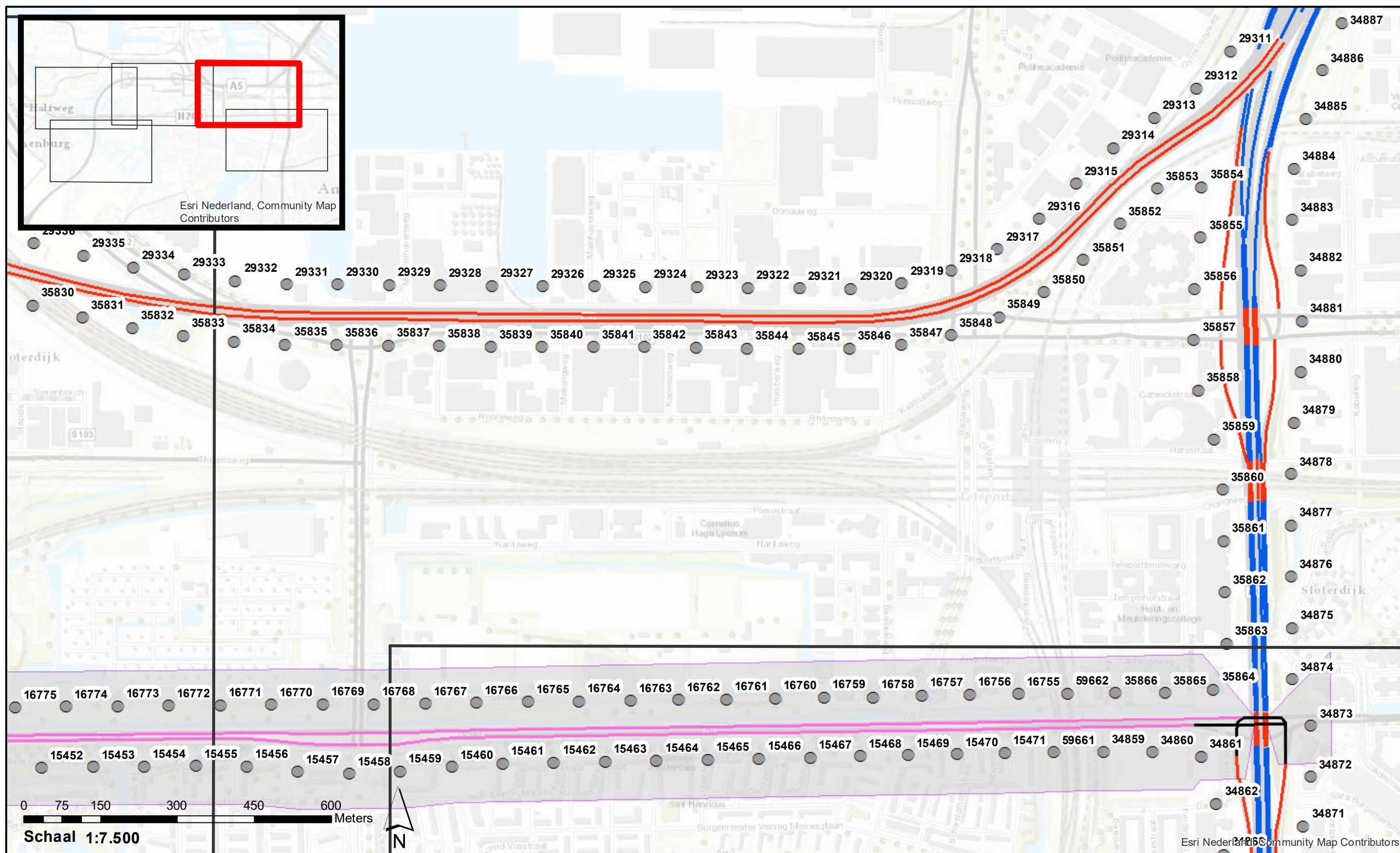
● Referentiepunten

□ Inpassingsgrenzen project in register

Akoestisch onderzoek op referentiepunten N200 A10 tot Suikerfabriek

Pagina 2 van 5

GPP_Step3_1-3 : Wegdektypes, ligging referentiepunten en inpassingsgrenzen project



Wegdektypes Stap 3

- DAB
- ZOAB
- 2LZOAB
- DGD-A

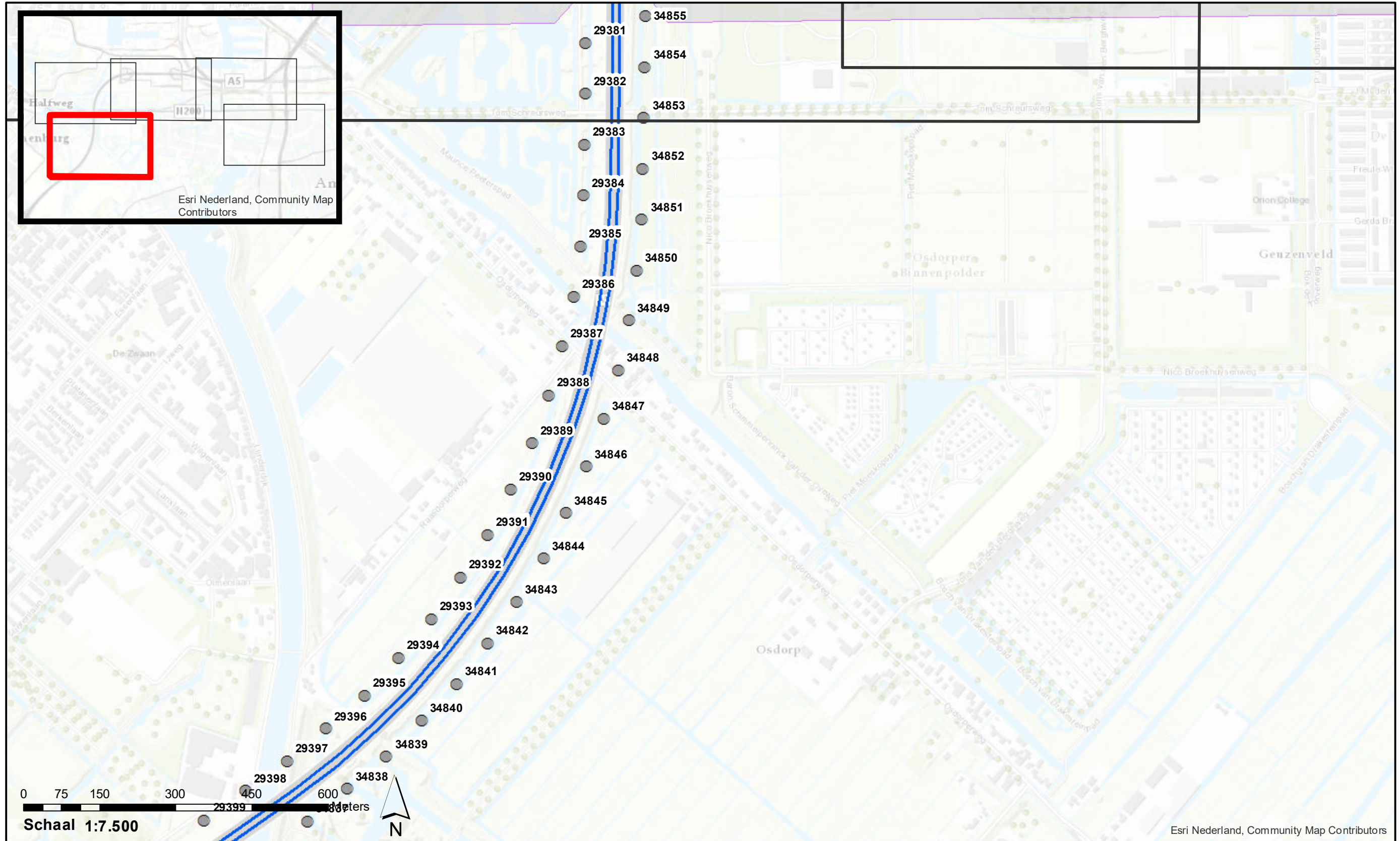
● Referentiepunten

□ Inpassingsgrenzen project in register

**Akoestisch onderzoek op referentiepunten
N200 A10 tot Suikerfabriek**

Pagina 3 van 5

GPP_Step3_1-4 : Wegdektypes, ligging referentiepunten en inpassingsgrenzen project

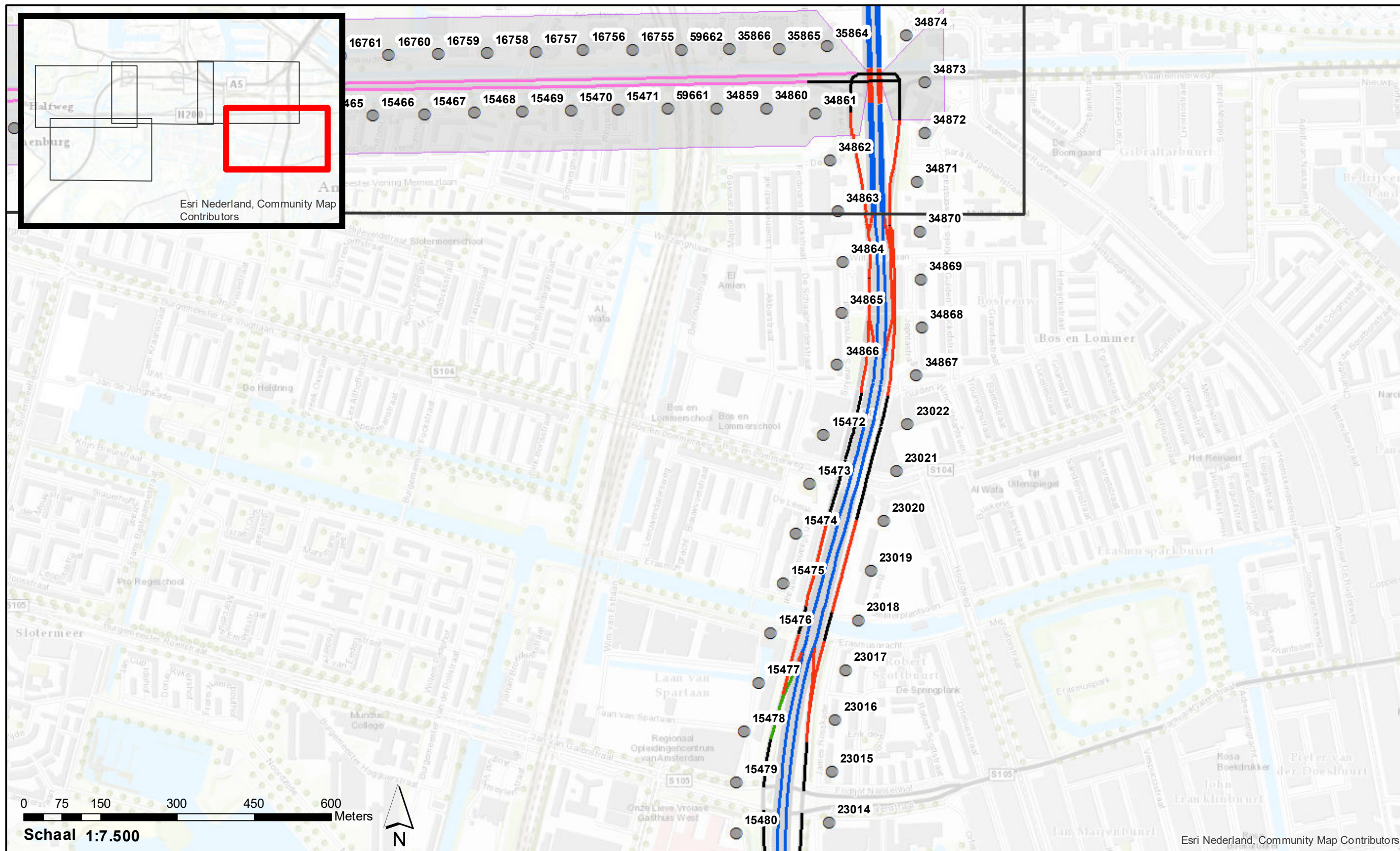


Wegdektypes Stap 3

- 2LZOAB
- Referentiepunten
- Inpassingsgrenzen project in register

**Akoestisch onderzoek op referentiepunten
N200 A10 tot Suikerfabriek**

GPP_Step3_1-5 : Wegdektypes, ligging referentiepunten en inpassingsgrenzen project



Wegdektypes Stap 3

- DAB
- ZOAB
- 2LZOAB
- Beton fingebezemd
- DGD-A

- Referentiepunten
- Inpassingsgrenzen project in register

Akoestisch onderzoek op referentiepunten N200 A10 tot Suikerfabriek



BIJLAGE 3

Deze bijlage behoort bij artikel 2 van het ontwerpbesluit van de minister van Infrastructuur en Waterstaat, d.d. 15 april 2021, met kenmerk IenW/BSK-2021/108987.

De in het geluidregister op te nemen maatregelen zijn de volgende.

Verlaging maximumsnelheid

Op het gedeelte van de N200 tussen de A10 (km -0,2) en de Seineweg (km 1,6) wordt de maximumsnelheid verlaagd van 70 naar 50 km/uur.

Op het gedeelte van de N200 tussen de Seineweg (km 1,6) en de grens van de gemeente Amsterdam (km 5,6) wordt de maximumsnelheid aangepast van 100 naar 80 km/uur.

Aanbrengen geluidreducerend wegdek

Het wegdek op de N200 tussen km -0,2 en km 5,6 wordt aangepast naar SMA - Gelders mengsel, in geluidstermen DGD-A.

Ter waarmerking:

DE MINISTER VAN INFRASTRUCTUUR EN WATERSTAAT,
voor deze:
Het hoofd van het Bureau Sanering Verkeerslawaaï,

ir. W. Soede

**Directoraat-generaal
Mobiliteit**

Directie
Wegen en Verkeersveiligheid
Bureau Sanering
Verkeerslawaaï

Datum

15 april 2021

Kenmerk

IenW/BSK-2021/108987